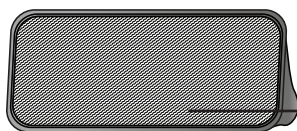
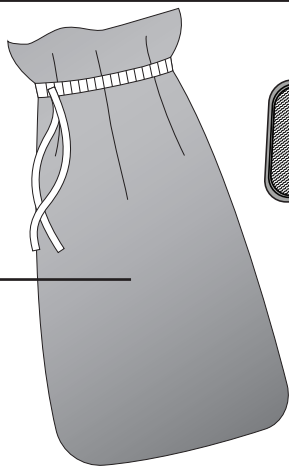
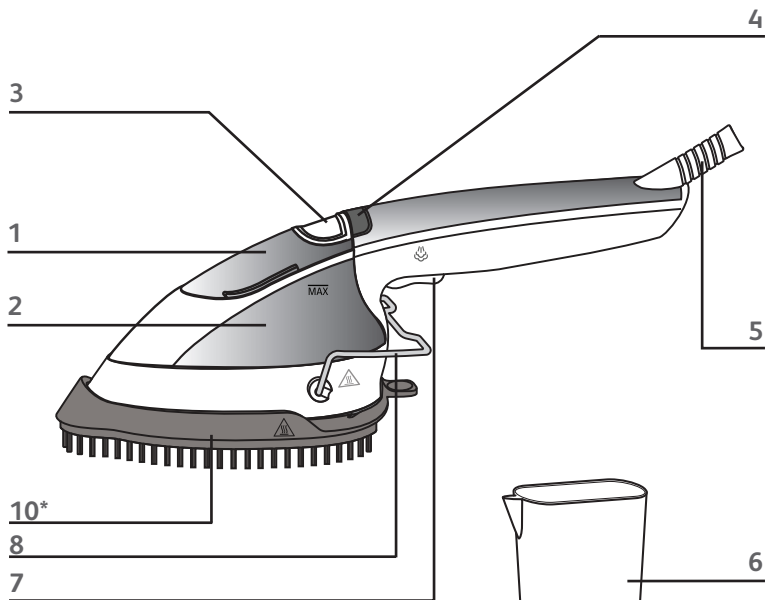


Tefal®



DV91XX

www.tefal.com



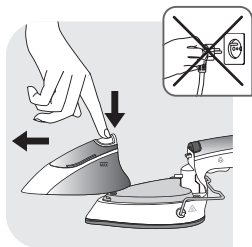


fig. 1



fig. 2

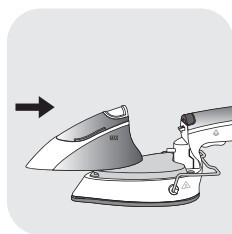


fig. 3

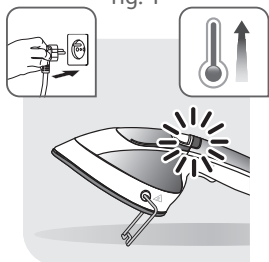


fig. 4

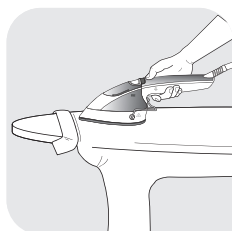


fig. 5



fig. 6

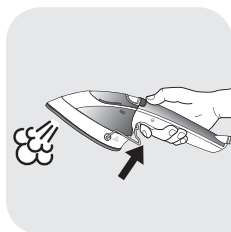


fig. 7

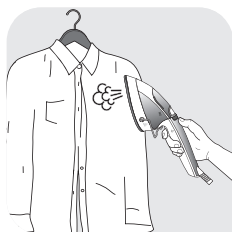


fig. 8

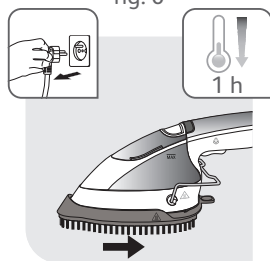


fig. 9

IMPORTANT SAFETY INSTRUCTIONS


When using your appliance, basic precautions should always be followed, including the following:

- Read all instructions before using this product.
- To reduce the risk of contact with hot water emitting from steam vents, check appliance before each use by holding it away from body and operating steam button.
- Use appliance for its intended use only.
- This product has been designed for domestic or indoor use only. Any commercial use, inappropriate use or failure to comply with the instructions, the manufacturer accepts no responsibility and the guarantee will not apply.
- To protect against a risk of electric shock, do not immerse the appliance in water or other liquids.
- Do not direct steam at people, animals or clothes while they are being worn.
- Always turn the appliance off before plugging or unplugging the iron from the electrical outlet. Never pull on the cord to disconnect the iron from the electrical outlet; instead, grasp the plug and pull on the plug to disconnect the appliance.
- Never disconnect the appliance by pulling on the power cord; instead, grasp the plug and pull to remove from the socket outlet. Always unplug your appliance:
 - before filling the water tank or emptying,
 - before cleaning the appliance,
 - after each use.

- To avoid the risk of electric shock, do not disassemble or attempt to repair the appliance. Take it to the nearest authorized approved service center for examination and repair. Incorrect reassembly or repair can cause a risk of fire, electrical shock or injuries to persons when the appliance is used.
- This appliance is not intended for use by persons (including children) with reduced physical, sensory or mental capabilities, or lack of experience and knowledge, unless they are under supervision or have been provided instructions concerning use of the appliance by a person responsible for their safety.
- Children should be supervised to ensure that they do not play with the appliance.
- The appliance must not be left unattended while it is connected to the supply mains or while it is hot. Before storing the appliance, once it is unplugged, please wait until it has cooled down (around 1 hour).
- Close supervision is necessary for any appliance being used by or near children.
- Care should be taken when using the appliance due to the emission of steam; burns could occur from touching hot metal parts, hot water or steam. Use care when you empty a steam appliance.
- There may be hot water in the reservoir.
- The use of other accessory attachments than those provided is not recommended and may result in fire, electric shock or personal injury.
- If an extension cord is absolutely necessary, an earthed cord with an ampere rating equal to or greater than the

maximum rating of the iron shall be used. A cord rated for less amperage can result in a risk of fire or electric shock due to overheating. Care shall be taken to arrange the cord so that it cannot be pulled or be tripped over.

- This appliance can be used by children aged from 8 years and above and persons with reduced physical, sensory or mental capabilities or lack of experience and knowledge if they have been given supervision or instruction concerning use of the appliance in a safe way and understand the hazards involved. Children shall not play with the appliance. Cleaning and user maintenance shall not be made by children unless they are older than 8 and supervised.
- Keep the appliance and its cord out of reach of children less than 8 years of age when it is energized or cooling down.
- The plug must be removed from socket before filling the water tank with water and cleaning.
- Do not allow cord to touch hot surfaces or come into contact with rough or sharp edges. Let Appliance cool completely down before putting away. Loop cord loosely around appliance when storing.
- Always disconnect the appliance from the electrical supply when filling with water or emptying when cleaning, when removing or refitting accessories and when not in use.
- The appliance must be rested on a flat, stable, heat and water-resistant surface.
- When placing the iron on its stand, ensure that the surface on which the stand is placed is stable.
- The iron must not be used if it has been dropped, if there are visible signs of damage or if it is leaking.

- Do not operate the appliance with a damaged cord or if the appliance has been dropped or damaged. To avoid the risk of electric shock, do not disassemble or attempt to repair the appliance. Take it to the nearest approved service center for examination and repair. Incorrect reassembly or repair could cause a risk of fire, electrical shock or injury to persons when the appliance is used.
- The appliance complies with the technical rules and standards for safety currently in force (electromagnetic compatibility, low voltage, environment).
- Check the electrical power for sign and wear or damage prior to use. If the electrical power is damaged, it must be replaced at an approved service center to avoid any danger.
- Always plug your appliance:
 - into a mains circuit with voltage between 220 V and 240 V.
 - into an earthed electrical socket.
- The appliance must not be left unattended while it is connected to the supply main.
- Connecting to the wrong voltage may cause irreparable damage to the appliance and will void your guarantee.
-  The surfaces which are marked or close to with this sign are very hot during the use of the appliance. Do not touch these surfaces before the appliance has cooled down.
- Completely unwind the power cord before plugging into an earthed socket outlet.

- The soleplate of your appliance can reach extremely high temperatures and can cause burns: do not touch it. Never touch the electrical power cord with the metallic part of the appliance.
- Always use a vented/mesh ironing board to prevent water spots on clothes and to avoid hot steam venting sideways.
- Do not use other descaling products than the one cited in the IFU.

SAVE THESE INSTRUCTIONS

Environment protection first !



- ① Your appliance contains valuable materials which can be recovered or recycled.
- ➡ Leave it at a local civic waste collection point.

DESCRIPTION

- | | |
|-----------------------------|-----------------------------|
| 1. Water tank cover | 8. Iron rest support |
| 2. Removable water tank | 9. Lint pad* |
| 3. Water tank locker button | 10. Fabric brush accessory* |
| 4. Temperature ready light | 11. Travel pouch* |
| 5. Cord protector | |
| 6. Beaker | |
| 7. Steam trigger | |

BEFORE USE

Please read the instructions for use and important safeguards carefully.

- Remove any packaging from the appliance.
- Do not plug in or turn on until assembly is complete.

It is normal for a small amount of smoke and some particles rejections to be produced the first time the appliance is used. This will quickly disappear. This product is tested with water, some residual water may still be in the water tank.

Filling with water

Warning ! Never use 100% distilled or demineralised water as this can cause the appliance to spit and leak.

- Your appliance has been designed to operate using untreated tap water. If your water is very hard (check with your local water authority) it is possible to mix tap water with store-bought distilled or demineralised water in the following proportions:
 - 50% untreated tap water,
 - 50% distilled or demineralised water.

Important: Heat concentrates the elements contained in water during evaporation.

The types of water listed below may contain organic waste, mineral or chemical elements that can cause spitting, brown staining, or premature wear of the appliance: water from clothes dryers, scented or softened water (essential oil, perfume...), water from refrigerators, batteries, air conditioners, rain water, boiled, filtered or bottled water. Also use distilled or demineralised water only as advised above. Never use any additives in the water.

- Remove the water tank by pushing the locker button and slidding the water tank (Fig.1).
- Open the water inlet cover.
- Fill the water tank to Max mark or use the cup beaker until max level fig.2. Make sure that the cover is properly pushed in place and securely closed - fig.3.
- Completely unwind the power cord. Plug in your appliance.

* depending on model

USE

During use or while heating or cooling, do not rest appliance on its soleplate. Place the product on its iron rest support (- fig. 4), on heat resistant , flat surface, as the soleplate will be hot. As the appliance heats, the housing becomes warm. This is normal.

- After the light is fixed, the appliance has reached the appropriate temperature.
- To begin steaming, press the steam button with the appliance facing away from you - fig.7.

1. Starting Up

When the appliance is plugged in the soleplate heats.

Do not touch or remove the fabric brush accessory without letting the soleplate cool down.

- Plug in the appliance, place it on the iron rest support and wait approximately 45 seconds for it to reach full temperature before using.

As appliance is very hot: never attempt to remove creases from a garment while it is being worn. (fig. 9)

Steaming clothes

Before removing or attaching the accessory, unplug your appliance and let it cool down for one hour minimum.

The appliance is equipped with a fabric brush accessory*.

- To insert the accessory the appliance must be cold. Slide forward until it locks into place by pulling the locker. (Fig.6)
- You can use the appliance with or without the accessory. (Fig.5 to 8)
- Hang the garment on a hanger for vertical steaming, or on an ironing board for horizontal ironing. (Fig. 5 & 8).
- Gently unlock the fabric brush by pulling the locker and remove it. Always do this operation when the appliance is cold.

As steam is very hot: never attempt to remove creases from a garment while it is being worn, always hang garments on a clothes hanger. (fig. 9)

- For steam, press on steam trigger. - fig.7.
- The combination of steam and fabric brush will gently remove the creases.
- After use, let the garment cool down on the hanger before wearing.

Tips: Check the fabric's label for recommendations. We recommend that you test fabrics in an inconspicuous area to ensure these fabrics are not damaged by hot steam.

Do not touch silk or velvet with soleplate. Some articles can be steamed better from inside. Heavier fabrics may require repeated steaming. Exercise caution at all times. To avoid damage on clothes, keep a distance of 5 cm between the steam head and the fabrics. We recommend that before the first use or after the appliance has been stored for some time to test the steam on an old garment.

Lint pad*

Threads, lint and hair can easily be removed with the lint pad by brushing the clothes slowly up & down.

The pad can be cleaned by brushing in the opposite direction down & up on a piece of old cloth.

AFTER USE

Warning: Never store the appliance until the steam head and unit cools completely.

- Unplug the appliance. Empty the water remaining in the tank and leave unit on its iron rest support to cool.

Warning: never forget to unplug the appliance and empty the water in horizontal position after your ironing session. Wait for an hour before storage.

Travel Pouch*

This pouch can be used for storage or travel purpose. Please wait for 1 hour for complete cool down before putting it in its pouch.

MAINTENANCE AND CLEANING

This process should be made every 6 months or as soon as you feel that the steam output performances are decreasing.

Only use white vinegar to descale your product. All other chemical products are strictly forbidden.

- Unplug the appliance.
- Separate the tank from the housing : Unlock it and slide it to the front to remove.
- Descale the appliance with cold preparation of white vinegar +water .
 - Open the water tank cover, then fill the tank with 50 % of vinegar and 50 % of water, to maximum level .

* depending on models

- Set the water tank cover, then set the tank on the appliance, lock it .
- Plug in the appliance.
- Wait the light to be fixed, then steam until the tank is empty.

Note : as some scale particles can move out from the soleplate, do this operation over the sink, and protect yourself from debris by setting appliance far from you. Do this operation in a vented room.

- Repeat this operation with 100 % water in order to rinse the appliance.
- Your appliance is now ready to use.

Cleaning

- Wait for one hour for complete cool down.
- Clean the main unit with a damp cloth.
- Do not use any cleaning products such as soap or detergents.

IS THERE A PROBLEM ?

EN

Problems	Possible causes	Solutions
There is no steam.	<p>The appliance is not plugged in.</p> <p>The water level is too low.</p> <p>The steam pump has not been primed.</p> <p>You use the appliance for the first time.</p> <p>The water tank is not in place.</p> <p>The appliance is jammed by calc.</p>	<p>Check that your appliance is correctly plugged in and wait until the lamp is fixed.</p> <p>Remove tank and refill it.</p> <p>Press the steam button trigger for a few seconds to begin steaming.</p> <p>When the appliance is new, press the steam button trigger for a few seconds.</p> <p>Ensure that the water tank snaps in when put into place (full lock).</p> <p>Apply «Maintenance and cleaning».</p>
The appliance does not heat.	It is not plugged in.	Allow your appliance to heat for approximately 45 seconds before using.
Water leaks or spits.	<p>The water tank is not in place.</p> <p>Your appliance is not hot enough.</p>	<p>Push and lock completely your water tank.</p> <p>Wait for approximately 45 seconds so that the appliance is ready to steam.</p>
The steam leaves stains on the fabric.	You are using water with additives.	Never add any product additives in the water tank.

중요 안전 지침

제품을 사용할 때에는 항상 다음 사항을 포함하여 기본적인 주의를 기울여야 합니다.

- 제품을 사용하기 전에 모든 설명서를 읽으십시오.
- 스팀 배출구에서 나오는 뜨거운 물 접촉으로 인한 위험을 줄이려면 제품 사용 전에 몸에서 떨어진 곳에 들고 스팀 버튼을 눌러 제품을 점검하십시오.
- 제품을 원래 용도로만 사용하십시오.
- 이 제품은 가정 및 실내용으로만 사용할 수 있도록 설계되었습니다. 상업용으로 사용하거나 부적절하게 사용하거나 지침을 준수하지 않은 경우 제조사는 책임을 지지 않으며 보증이 적용되지 않습니다.
- 감전 위험을 방지하려면 제품을 물이나 기타 액체에 담그지 않아야 합니다.
- 사람이나 동물, 또는 사람이 입고 있는 상태에서 옷에 스팀을 향하게 하지 마십시오.
- 다리미 전원 플러그를 콘센트에 꽂거나 콘센트에서 빼기 전에 항상 제품을 꺼야 합니다. 다리미를 콘센트에서 분리할 때 절대로 코드를 당기지 마십시오. 전원 플러그를 잡은 상태에서 플러그를 당겨 제품을 콘센트에서 분리하십시오.
- 제품 전선을 콘센트에서 잡아당겨 빼지 마십시오. 대신에 플러그를 잡고 콘센트에서 빼십시오.
다음과 같은 경우 항상 콘센트에서 플러그를 빼십시오:
 - 물을 채울 때나 비울 때
 - 제품을 세척할 때
 - 매 사용 후
- 감전 위험을 방지하려면 제품을 분해하거나 수리하지


마십시오. 제품을 가까운 테팔 공인 서비스 센터로 가져가셔서 검사와 수리를 받으십시오. 올바르게 사용하지 않거나 재조립 또는 수리를 실시한 경우 제품 사용 시 화재, 감전 또는 부상 위험이 발생할 수 있습니다.

- 이 제품은 신체적, 인지적, 정신적 기능이 미약하거나 경험이나 지식이 부족한 사람(어린이 포함)이 제품 사용과 관련해서 보호자의 감독이나 지시 없이 사용하도록 제작되지 않았습니다. 어린이들이 이 제품을 가지고 놀지 못하도록 보호해 주시기 바랍니다.
- 다리미가 주 전원선에 연결되어 있거나 뜨거울 때 방치하지 마십시오. 플러그를 뽑고 제품이 완전히 식은 후(약 1 시간 후) 보관하십시오.
- 제품을 어린이가 또는 어린이 근처에서 이용할 때에는 주의를 기울여야 합니다.
- 스팀 배출에 주의하여 기기를 사용해 주십시오. 뜨거운 금속 부품, 뜨거운 물 또는 스팀에 닿아 화상을 입을 수 있습니다. 스팀 제품을 비울 때에는 주의를 기울여야 합니다. 용기에 뜨거운 물이 있을 수 있습니다.
- 테팔이 제공하는 것 이외의 액세서리 부착장치 사용을 권장하지 않습니다. 화재, 감전 또는 부상이 발생할 수 있습니다.
- 연장 코드를 꼭 사용해야 하는 경우 다리미 최대 전류 용량 이상의 연장 코드를 사용해야 합니다. 다리미 최대 용량보다 낮은 연장 코드를 사용하면 과열로 인해 화재나 감전 위험이 발생할 수 있습니다. 전선이 확 당겨지거나 사람이 걸려 넘어지지 않도록 배치에 주의해야 합니다.
- 8세 이상의 어린이와 신체적 감각 및 정신적 능력이 부족하거나 경험과 지식이 풍부하지 않은 성인이 본

제품을 사용할 경우, 안전하게 사용할 수 있도록 제품 사용과 관련한 지시사항을 충분히 숙지한 사람의 도움을 받아야 합니다. 어린이가 제품을 가지고 놀지 않도록 하십시오. 8세 미만 어린이는 감독 하에 제품 청소 및 유지 보수 작업을 수행할 수 있습니다.

- 다리미와 전선은 전원에 연결되어 있거나 식힐 때 8세 미만 어린이의 손이 닿지 않게 하십시오.
- 물탱크에 물을 채우거나 세척하기 전에는 반드시 콘센트에서 전원 플러그를 빼야 합니다.
- 전선이 뜨거운 표면 또는 거칠거나 날카로운 날에 닿지 않게 하십시오. 제품이 완전히 식은 후에 보관하십시오. 보관할 때에는 코드를 제품에 느슨하게 감으십시오.
- 제품에 물을 넣거나 비울 때, 제품을 청소할 때, 부속품을 분리하거나 장착할 때 그리고 사용하지 않을 때는 늘 전원을 콘센트에서 빼 놓으십시오.
- 다리미는 평평한 내열성 표면에 놓아야 합니다.
- 다리미를 받침대에 놓을 때에는 받침대가 놓인 표면이 안정적이어야 합니다.
- 다리미가 바닥에 떨어진 경우, 눈에 띄는 손상이 있는 경우, 또는 새는 경우, 다리미를 사용하지 않아야 합니다.
- 전선이 손상되었거나 또는 제품을 떨어뜨렸거나 손상되었다면 사용하지 마십시오. 감전 방지를 위해, 제품을 분해하거나 수리를 시도하지 마십시오. 가까운 공인 서비스 센터에서 점검과 수리를 받으십시오. 제품을 잘못 재조립하거나 수리하면 사용 시 화재, 감전 또는 부상 위험이 있습니다.
- 제품은 현행 기술 규정 및 안전 표준(전자파 적합성, 저전압, 환경)을 준수합니다.

- 사용 전에 전원 장치가 마모되거나 손상되지 않았는지 점검하십시오. 전원 장치가 손상된 경우 공인 서비스 센터를 통해 교체하여 위험을 방지해야 합니다.
- 다리미는 항상 다음과 같은 전원 콘센트에 꽂아야 합니다:
 - 전압이 220-240V인 전원 공급 장치
 - 접지된 전원 콘센트
- 제품이 주 전원에 연결되어 있을 때 방치하지 마십시오.
- 잘못된 전압에 연결하면 제품에 치명적인 손상을 초래할 수 있으며 보증이 적용되지 않을 수 있습니다.

 이 표시가 되어 있거나 이 표시 근처의 표면은 제품 사용 중 매우 뜨겁습니다. 제품이 식기 전에는 이러한 표면에 접촉하지 않도록 하십시오.

- 접지된 전원 콘센트에 꽂기 전에 전원선을 완전히 풀어줍니다.
- 다리미 열판의 최고온도에 다다르면 화상을 일으킬 수 있기 때문에 그것을 만지지 마십시오. 다리미 금속 부분이 전선에 닿지 않도록 하십시오.
- 항상 통기성 원단/메쉬 다리미판을 사용하여 옷에 물자국이 남지 않고 스팀이 옆으로 빠져 나오지 않도록 하십시오.
- 사용설명서에 명시된 것 외의 다른 석회질 제거 제품은 사용하지 마십시오.

이 지침을 보관하십시오

환경을 먼저 생각해 주세요!



① 이 제품에는 재활용이나 재회수 가능한 소중한 자원이 포함되어 있습니다

➡ 폐기 시 지역 내 재활용 수집 장소에 버려주십시오.

부품 명칭

1. 물 주입구 뚜껑
2. 탈착식 물탱크
3. 물탱크 분리 버튼
4. 온도 지시등
5. 전원선 보호기
6. 스팀 버튼
7. 스팀 분사 버튼
8. 다리미 지지대
9. 보풀제거 브러시*
10. 직물 브러시*
11. 여행용 보관 파우치*

사용 전

사용 설명서와 중요 안전 지침을 주의 깊게 읽으십시오.

- 제품에서 모든 포장재를 제거하십시오.
- 제품이 완전히 조립되지 않은 상태에서 전원 플러그를 꽂거나 제품을 켜지 마십시오.

제품을 최초로 사용할 때 약간의 연기가 나는 것은 정상적인 현상입니다. 이러한 현상은 곧 없어집니다. 제품의 특성 상 공장 출하 전 물을 넣고 전수검사를 실시합니다. 그렇기 때문에 물방울 자국이나 물이 조금 남아있을 수 있습니다. 제품 사용에 문제가 없는 정상적인 품질 테스트 완료 제품으로 안심하고 사용하셔도 됩니다.

물 넣기

경고! 절대로 100% 증류수 또는 탈염수를 사용하지 마십시오. 제품에서 물이 분사되거나 썰 수 있습니다.

- 이 다리미는 수도물을 사용하여 작동하도록 설계되어 있습니다. (수도국에 확인하여) 물이 센 경우 다음과 같은 비율로 수도물을 매장에서 구입한 증류수나 탈염수와 섞어 사용할 수 있습니다.
 - 50%의 수도물
 - 50%의 증류수 또는 탈염수

중요 사항: 열로 인해 물이 증발할 때 물에 포함된 성분이 농축될 수 있습니다.

의류 건조기의 물, 향이나 유연제가 포함된 물, 냉각기, 배터리 또는 에어컨에서 발생한 물, 빗물, 끓인 물, 필터 처리된 물, 병에 담긴 생수 등에는 유기 폐기물, 미네랄 또는 화학 성분이 포함되어 있을 수 있으며 물의 분사, 갈색 오염, 제품의 조기 마모를 초래할 수 있습니다. 증류수나 탈염수는 위에서 권장한 대로만 사용하십시오. 물에 첨가제를 사용하지 마십시오.

- 잠금 버튼을 눌러 물통을 분리하고 빼냅니다(그림 1).
- 물 주입구 뚜껑을 열어 주십시오.
- 물통을 최대 용량까지 채우거나 또는 컵 비커로 최대 용량까지 물을 붓습니다(그림 2). 뚜껑이 제대로 닫혀 있는지 확인합니다. (그림3)
- 전원선을 완전히 푼 후 플러그를 다리미에 꽂으십시오.

* 모델에 따라 다름

사용 중 또는 가열하거나 식힐 때, 제품 열판을 아래로 해서 내려놓지 마십시오.
제품은 다리미 지지대(그림 4)를 이용해 평평한 내열성 표면에 놓으십시오. 제품이 가열되면 본체의 온도가 올라갑니다. 이는 정상입니다.

- 표시등이 고정되면, 제품이 적정 온도에 도달한 것입니다.
- 스팀을 시작하려면, 제품이 사용자 쪽을 향하지 않게 하고 스팀 버튼을 누릅니다. (그림 7)

1. 시작

다리미를 전원에 연결하면 열판이 가열됩니다.
작동 중인 제품의 열판을 만지거나 열판이 뜨거운 상태에서 액세서리를 부착하거나 분리하지 마십시오.

- 사용 전에 제품을 전원에 연결한 후 다리미 지지대를 이용해 놓은 상태에서 45초 정도 완전한 온도에 도달하도록 기다리십시오.

제품이 매우 뜨겁습니다. 입고 있는 옷의 주름을 펴기 위해 스팀 분사 또는 다리미질을 하지 마십시오. 다칠 위험이 있습니다.

의류 스팀 처리

액세서리를 제거하거나 부착하기 전에는 제품의 전원선을 뽑고 1시간 이상 식혀 주십시오.

이 다리미에는 패브릭 브러시 액세서리가 있습니다.*

- 액세서리를 장착하려면 제품이 식은 상태여야 합니다. 잠금 버튼을 당겨 앞으로 밀어넣어 제자리에 고정되게 합니다. (그림 6)
- 제품은 액세서리와 함께 또는 액세서리 없이도 사용할 수 있습니다. (그림 5 ~ 8)
- 의류를 옷걸이에 걸어 수직 스팀 다리미질을 하거나, 다리미질판에 놓고 수평으로 다룹니다. (그림 5 & 8)
- 잠금 버튼을 당겨 브러시를 살살 빼서 분리합니다. 이 조치는 꼭 제품이 식은 상태일 때 합니다.

스팀은 매우 뜨겁습니다. 절대로 옷을 입고 있는 상태에서 주름을 펴지 마십시오. 옷은 항상 옷걸이에 거십시오 (그림 9).

- 스팀이 나오게 하려면 스팀 버튼을 계속 누르십시오. (그림 7)
- 스팀과 액세서리를 이용 하여 옷의 구김을 펴 수 있습니다.
- 구김을 제거한 후에는 옷을 옷걸이에 걸어 식힌 후 입으십시오.

유용한 정보: 옷의 라벨에 있는 권장 사항을 확인하십시오. 옷의 보이지 않는 부분에 있는 원단에 테스트를 실시하여 원단이 뜨거운 스팀에 손상되지 않는지 확인하는 것이 좋습니다.

* 모델에 따라 다름

열판에 실크나 벨벳을 대지 마십시오. 일부 원단은 안쪽 면에 스팀을 가하는 것이 좋을 수 있습니다. 두꺼운 원단은 반복해서 스팀 처리해야 할 수 있습니다. 항상 주의를 기울이십시오. 옷 손상을 방지하려면, 스팀 헤드와 옷감 사이 5cm 거리를 유지하십시오. 처음 사용하기 전 또는 제품을 한동안 보관해둔 후에는 오래된 옷에 스팀을 시험해보기를 권장합니다.

보풀 제거 패드*

보풀 제거 패드를 옷의 위아래로 천천히 문지르면 실, 보풀 및 머리카락을 손쉽게 제거할 수 있습니다. 보풀 제거 패드를 이용 하여 오래 된 옷감의 보풀을 제거 할 수 있습니다.

사용 후

주의 : 열판과 제품이 완전히 식은 후 보관 해 주십시오.

- 플러그를 뽑고 물탱크에 남아있는 물을 비우고 다리미 지지대에 놓아 식히십시오. 기기를 식힌 후(최소 1 시간 후) 제공된 가방에 보관할 수 있습니다.

주의: 사용이 끝난 후에는 반드시 스팀 브러시의 전원선을 빼고 제품이 완전히 식으면 수평위치에서 물을 비워야 합니다. 보관하기전에 1시간 정도 기다립시오.

여행용 보관 파우치*

이 파우치는 보관 또는 여행 용도로 사용할 수 있습니다. 1시간 동안 다리미를 완전히 식힌 후 파우치에 넣으십시오.

유지관리 및 청소

이 과정은 매 6개월마다 또는 스팀 분사 성능이 감소한 것 같다고 느껴지는 즉시 이루어져야 합니다.

제품의 물 때를 제거 할 때에는 백색 식초만 사용 해 주십시오, 다른 모든 화학 제품은 제품을 낳지 마십시오.

- 제품의 플러그를 빼십시오.
- 물탱크를 분리하십시오: 잠금을 풀고 앞으로 밀어 분리하십시오.
- 백색 식초와 수돗물을 혼합 하여 제품의 물 때를 제거 해야 합니다.
 - 물통 뚜껑을 열고, 물통에 식초 50%와 물 50%를 최대 용량까지 채웁니다.
 - 물통 뚜껑을 닫고, 물통을 다리미에 장착합니다.
 - 제품 플러그를 꽂으십시오.
 - 표시등이 고정될 때까지 기다렸다가, 물통이 빌 때까지 스팀을 사용합니다.

* 모델에 따라 다름

주의: 일부 물 때 입자가 열판 구멍을 통해 빠져 나올 수 있으므로 개수대에서 실시 해 주시고 스팀으로 인해 화상이나 부상을 입지 않도록 주의 해 주시기 바랍니다.

- 물 100%로 이 과정을 반복하여 제품을 행굽니다.
- 이제 다리미를 사용할 준비가 되었습니다.

세척

- 비누나 세제 등과 같은 세척제를 사용하지 마십시오.
- 본체를 흐르는 물에 세척 하거나 담그지 마십시오.

KO

문제가 발생한 경우

문제	문제의 원인	해결책
스팀이 나오지 않습니다.	<p>스팀 다리미가 플러그가 꽂혀 있지 않습니다.</p> <p>물의 양이 너무 적습니다.</p> <p>스팀 펌프가 준비되지 않았습니다.</p> <p>제품을 최초로 사용하는 경우입니다.</p> <p>물탱크가 제 위치에 있지 않습니다.</p> <p>제품에 물때가 끼었습니다.</p>	<p>제품 플러그가 제대로 꽂혔는지 확인하고 표시등이 고정될 때까지 기다립니다.</p> <p>물 탱크를 분리하여 물을 채우십시오.</p> <p>스팀 버튼을 몇 초간 길게 눌러 스팀을 시작합니다.</p> <p>제품이 새것이면, 스팀 버튼을 몇 초간 누릅니다.</p> <p>물탱크를 장착할 때 딸깍 소리가 들리는지 확인하십시오(완전 잠김).</p> <p>《유지 및 세척 과정》을 진행합니다.</p>
제품이 가열되지 않습니다.	제품의 전원 플러그를 꽂지 않았습니다.	사용하기 전에 약 45초 동안 다리미를 가열하십시오.
물이 새거나 분사됩니다.	<p>물탱크가 제 위치에 있지 않습니다.</p> <p>제품이 충분히 가열되지 않았습니다.</p>	<p>물탱크를 완전히 밀어서 잠급니다.</p> <p>제품의 스팀 분사가 준비되도록 45초 정도 기다리십시오.</p>
스팀으로 인해 옷이 오염됩니다.	첨가제가 들어 있는 물이 사용되고 있습니다.	절대로 물탱크에 첨가제를 넣지 마십시오.

